

PRESENTATION DE L'ÉTUDE

Afin de répondre aux obligations européennes en matière de surveillance de la qualité de l'air et conformément à notre PSQA (Plan de Surveillance de la Qualité de l'Air), notre association a mis en œuvre un programme de surveillance des zones où des mesures fixes et permanentes ne s'imposaient pas. Ce programme concerne en particulier les villes picardes ayant une population comprise entre 10000 et 100000 habitants.

C'est dans ce cadre et en collaboration avec la ville de Crépy en Valois que nous avons réalisé une campagne de mesure de la qualité de l'air sur 4 périodes de 3 semaines entre le 11 février et le 3 décembre 2010 au niveau du square St Thomas.

Au cours de ces périodes, nous avons relevé les concentrations en oxydes d'azote, dioxyde de soufre, poussières (PM10), ozone et monoxyde de carbone ainsi que les paramètres météorologiques.

LOCALISATION DU SITE DE MESURE

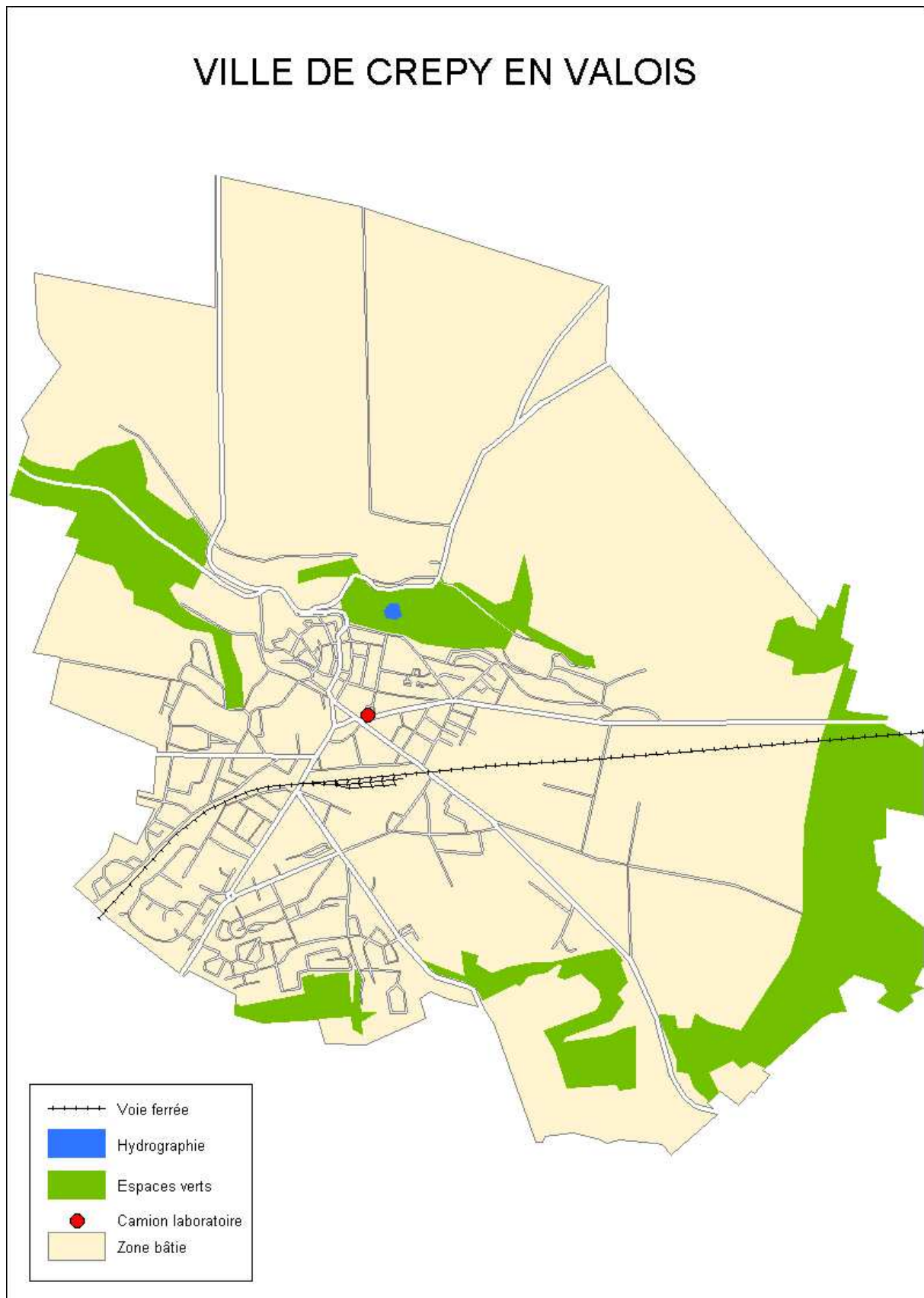
Le camion laboratoire a été installé au niveau du square St Thomas.



Ce site a dû répondre à plusieurs critères :

- être suffisamment dégagé,
- être facile d'accès,
- être à bonne distance de toute source importante d'émission,
- avoir une alimentation électrique.

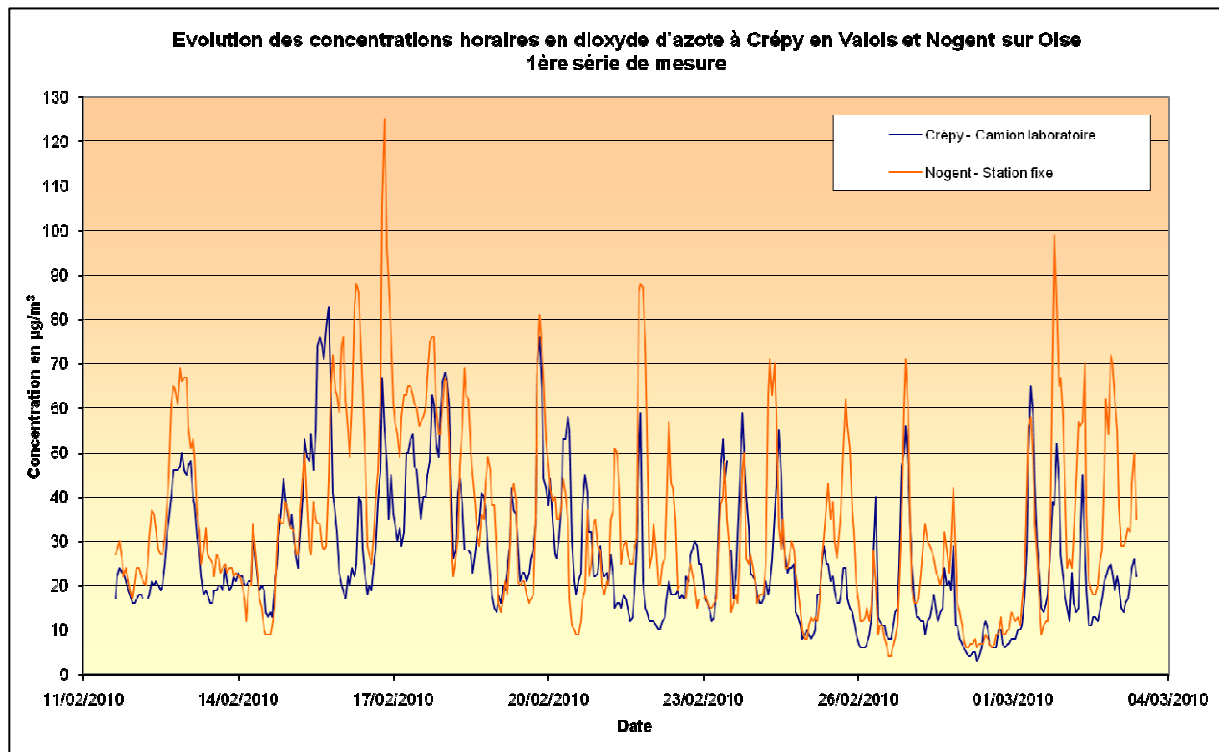
La carte ci-dessous présente l'implantation du camion laboratoire sur la commune de Crépy en Valois.



RÉSULTATS

Au cours des 4 campagnes de mesure réalisées au niveau du square Saint Thomas de Crépy en Valois durant l'année 2010, il apparaît que :

- Les résultats observés en dioxyde d'azote (NO₂) sont inférieurs à ceux de la station périurbaine de Nogent sur Oise. La moyenne annuelle estimée à partir des 4 campagnes de mesure est inférieure à l'objectif de qualité et aux différentes valeurs limites définies dans l'article R221-1 du code de l'environnement.

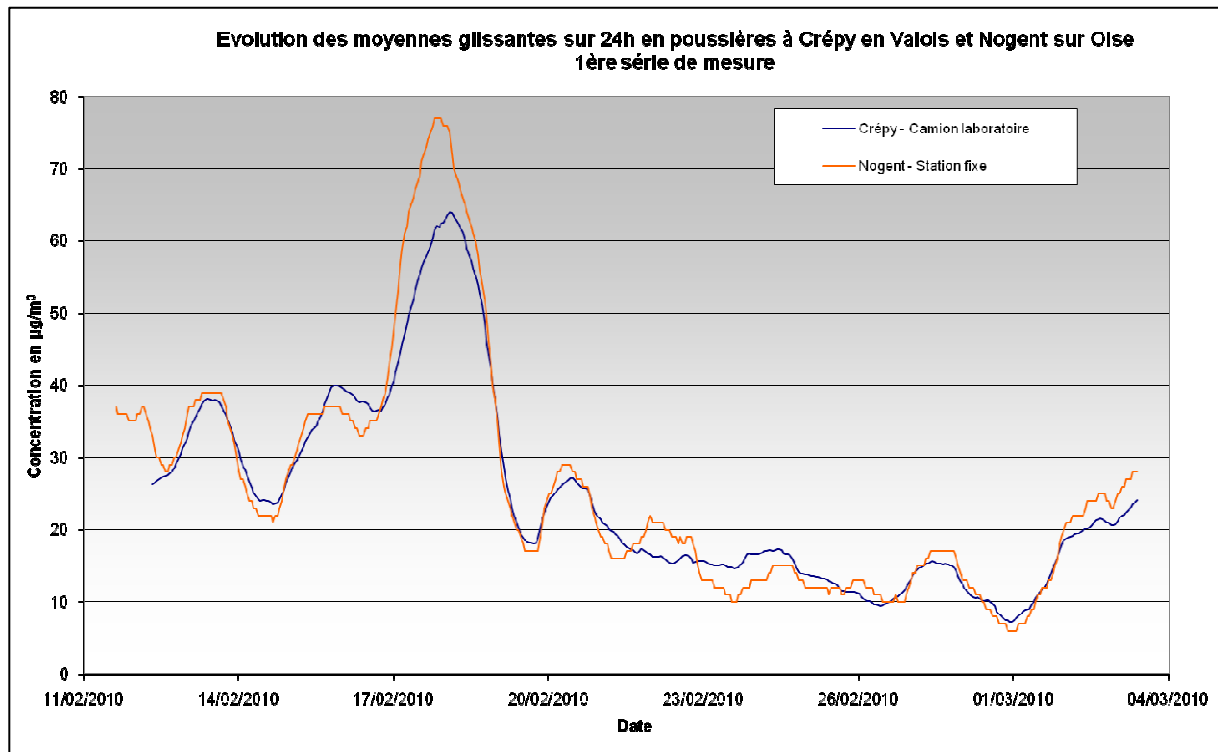


Moyenne des campagnes 2010 réalisées à Crépy en Valois	20 µg/m ³
Moyenne sur les 4 périodes pour la station de Nogent sur Oise	26 µg/m ³

- Les concentrations obtenues en dioxyde de soufre (SO₂) sont faibles. La moyenne annuelle estimée est très inférieure à l'objectif de qualité et aux différentes valeurs limites définies dans l'article R221-1 du code de l'environnement.

Moyenne des campagnes 2010 réalisées à Crépy en Valois	1 µg/m ³
Moyenne sur les 4 périodes pour la station de Rieux	0 µg/m ³

- L'évolution des concentrations moyennes glissantes sur 24h en poussières (PM10) est proche de celle de la station de Nogent sur Oise. La moyenne annuelle estimée est inférieure à l'objectif de qualité et à la valeur limite définis dans l'article R221-1 du code de l'environnement.



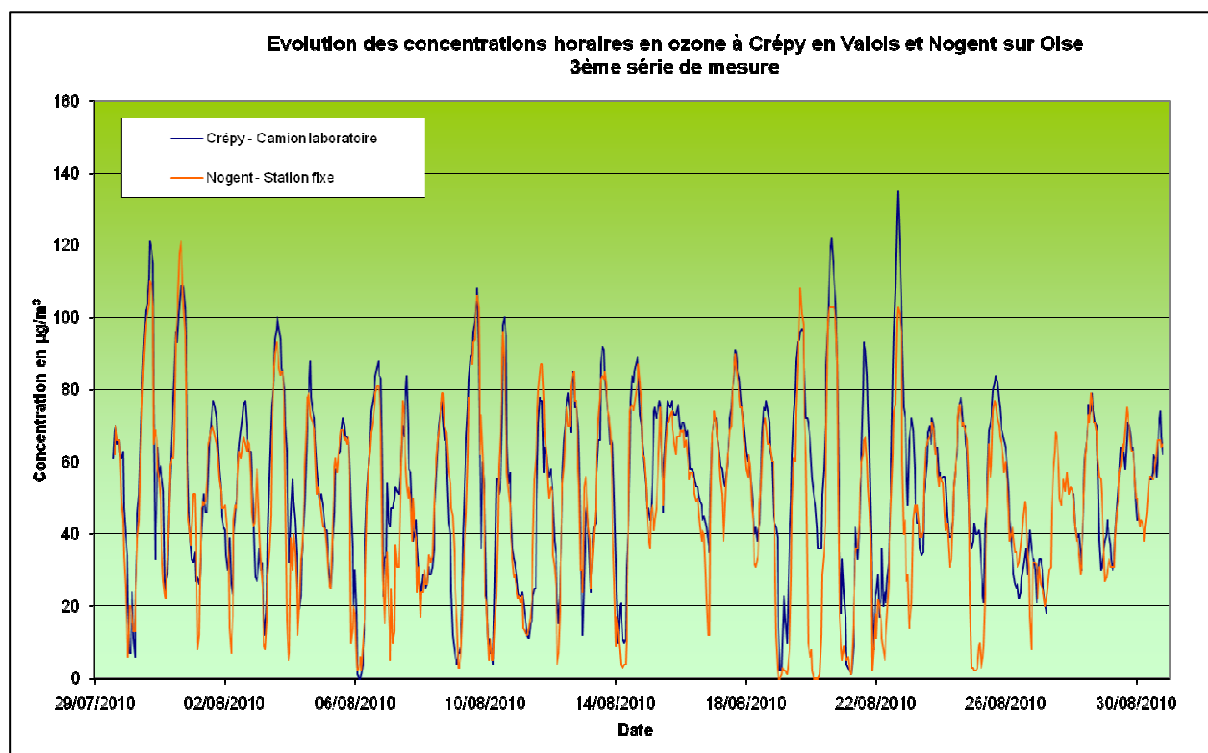
Moyenne des campagnes 2010 réalisées à Crépy en Valois	25 $\mu\text{g}/\text{m}^3$
Moyenne sur les 4 périodes pour la station de Nogent sur Oise	27 $\mu\text{g}/\text{m}^3$

- Les niveaux en monoxyde de carbone (CO) restent faibles et comparables à ceux des autres villes étudiées en 2010.

Moyenne des campagnes 2010 réalisées à Crépy en Valois	0,22 mg/m^3
Moyenne des campagnes 2010 réalisées à Abbeville	0,29 mg/m^3
Moyenne des campagnes 2010 réalisées à Tergnier	0,24 mg/m^3

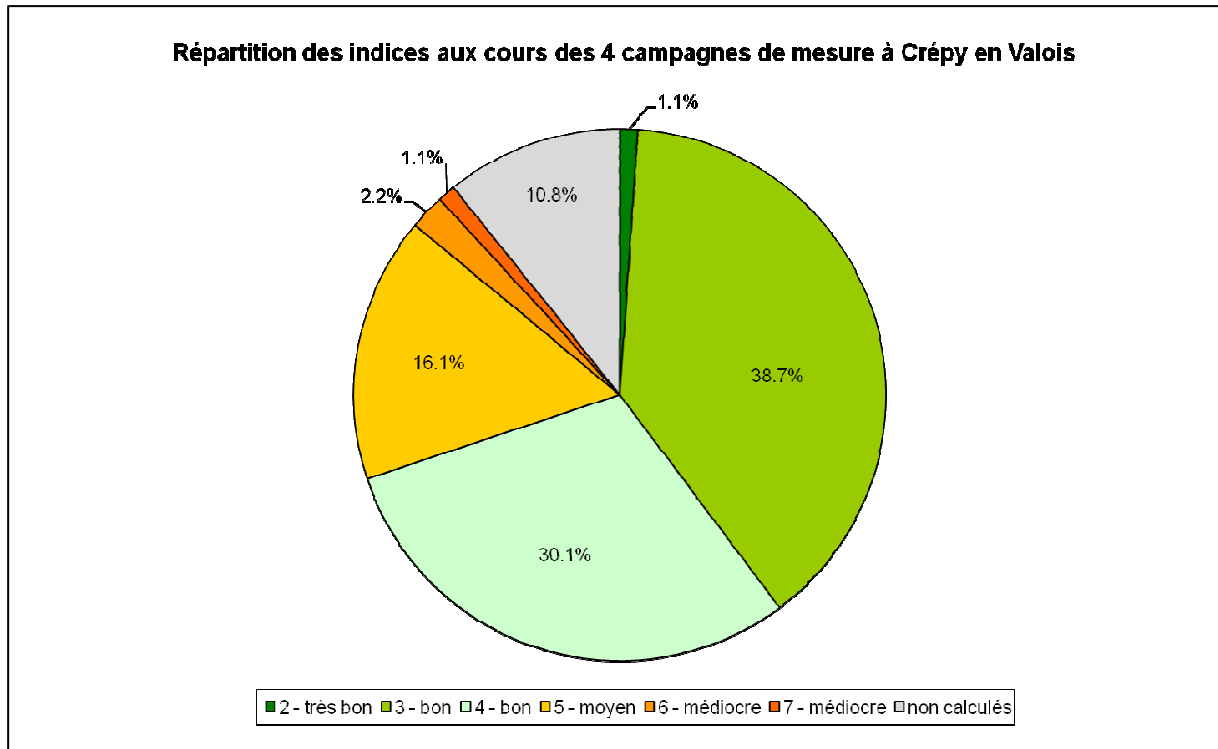
- Au cours des 4 campagnes de mesure, aucun dépassement des différents seuils d'alerte n'a été constaté.

- L'évolution des concentrations horaires en ozone (O_3) est proche de celle de la station de Nogent sur Oise.



Moyenne des campagnes 2010 réalisées à Crépy en Valois	46 $\mu\text{g}/\text{m}^3$
Moyenne sur les 4 périodes pour la station de Nogent sur Oise	41 $\mu\text{g}/\text{m}^3$

- L'Indice de Qualité de l'Air est globalement bon sur l'ensemble des campagnes de mesure.



CONCLUSION

En définitive, les concentrations dans l'air ambiant en NO_2 , PM_{10} , O_3 , SO_2 , CO relevées au cours de cette campagne de mesure au niveau du square Saint Thomas de Crépy en Valois sont correctes en comparaison avec les différents seuils réglementaires en vigueur et avec les niveaux enregistrés par les stations de mesure de la qualité de l'air de Nogent sur Oise et Rieux.